

PIECE JOINTE N°47
DESCRIPTION DES CAPACITES TECHNIQUES ET FINANCIERES
MENTIONNEES A L'ARTICLE L.181-27 DU CE

~ SOMMAIRE ~

I. CAPACITÉS TECHNIQUES ET FINANCIÈRES	3
3.1. CAPACITÉS TECHNIQUES	3
3.1.1. ENGIE RESEAUX EN GÉNÉRAL	3
3.1.2. CHAUFFERIE DU VAL DE MURIGNY	4
3.2. CAPACITÉS FINANCIÈRES	6

INDEX DES FIGURES

FIGURE 1 : ORGANISATION DES FONCTIONS SUPPORTS – DIRECTION DES CONFLUENCES – ENGIE RESEAUX	5
FIGURE 2 : ORGANISATION DE L'EXPLOITATION DU SITE DE REIMS	5

I. CAPACITÉS TECHNIQUES ET FINANCIÈRES

3.1. CAPACITÉS TECHNIQUES

3.1.1. ENGIE RESEAUX EN GENERAL

ENGIE Réseaux dispose de ses propres ressources, tant d'un point de vue matériel qu'humain.

Priorité d'ENGIE Réseaux, le confort des usagers implique, de manière indissociable, confort thermique et continuité de service. Pour garantir le niveau de confort convenu dans une perspective de respect de l'environnement et de valorisation des richesses locales, ENGIE Réseaux met en œuvre son expertise technique en matière d'améliorations techniques de la production et de la distribution de chaleur.

Pour cela ENGIE Réseaux dispose de ressources centrales et de relais locaux permettant de déployer rapidement et de façon efficace ses outils et savoir-faire, et de partager les bonnes pratiques développées localement pour répondre aux enjeux environnementaux des villes (valoriser les énergies renouvelables et locales ; accompagner les collectivités ; sécuriser le prix de l'énergie et maîtriser le coût global).

ENGIE Réseau dispose également d'outils toujours plus performants dans la surveillance et le pilotage des équipements :

- Des interfaces dynamiques qui permettent aux clients de suivre les consommations multi-sites ;
- Des automates dans les sous-stations qui collectent les données utiles pour améliorer la performance du réseau : surveillance de l'eau chaude sanitaire, alerte sur la puissance souscrite, encrassement des échangeurs ;
- Ou encore, un système qui lisse les pointes de consommation en diminuant les capacités de production quand c'est nécessaire.

ENGIE Réseaux a mis au point un système breveté Réseaulution qui, après un état des lieux du réseau réalisé à l'aide d'une caméra thermique, permet de programmer des campagnes de maintenance préventive. Cette gestion par anticipation aide à la maîtrise des coûts d'entretien et génère des économies sur les consommations.

Par ailleurs, un Système d'Information Géographique, SIG, gère et analyse les données techniques du réseau et permet la surveillance de travaux de tiers à proximité du tracé du réseau.

Spécialiste des réseaux de chaleur, diffuseur d'énergies renouvelables à l'échelle d'une agglomération ou d'un quartier, ENGIE Réseaux propose des solutions adaptées à l'aménagement durable du territoire et à la pérennisation du patrimoine des collectivités : efficacité énergétique et environnementale, qualité du service, maîtrise des coûts et tarifs compétitifs. Ses solutions s'adaptent aux caractéristiques des territoires et des installations existantes, aux contraintes économiques et aux enjeux écologiques locaux.

Le recours à l'énergie géothermale, l'installation de chaufferies biomasse et la récupération de chaleur composent un mix énergétique de plus en plus renouvelable et rendent accessible un mode de chauffage efficace.

Un mix énergétique varié qui favorise les énergies renouvelables et de récupération dans le but de :

- Réduire les émissions de gaz à effet de serre pour lutter contre le réchauffement climatique ;
- Valoriser et exploiter les richesses locales par la production d'énergie décentralisée ;
- Améliorer la production et la distribution à travers de solutions techniques optimisées et sur-mesure en fonction du contexte et des enjeux locaux ;
- Réduire la facture et la consommation énergétique ;
- Réduire la consommation d'énergie avec le développement d'actions de sensibilisation des usagers.

3.1.2. CHAUFFERIE DU VAL DE MURIGNY

La gestion et la maintenance de la chaufferie actuelle est assurée par l'unité technique de Reims dont 6 techniciens affectés au réseau de distribution et sous-stations, et 12 affectés à la conduite de la chaufferie.

Le savoir-faire de l'activité repose sur les compétences et l'expérience du personnel sur ce type d'exploitation.

Le niveau et l'aptitude du personnel sont suivis par l'encadrement SOCGRAM. Chaque nouvel embauché suit un programme d'intégration et reçoit le matériel et l'outillage nécessaire à l'accomplissement des tâches relatives à sa fonction.

Les aspects relatifs à la Qualité Sécurité Environnement (QSE) de l'ensemble des sites sont gérés au niveau des fonctions supports, par une équipe QSE composée d'un responsable QSE, de 3 ingénieurs QSE, d'un chargé de mission exploitation sécurité environnement, d'un chargé de sécurité et d'un chargé du suivi DICT-APIC (ci-après encadrée en rouge sur la figure 2).

L'équipe est secondée par le Responsable Département et l'ingénieur d'exploitation du site de Reims qui sont également garants des aspects sécurité et environnement.

Ci-après l'organisation des fonctions supports et d'exploitation du site de Reims.

DIRECTION DES CONFLUENCES – LES FONCTIONS SUPPORTS

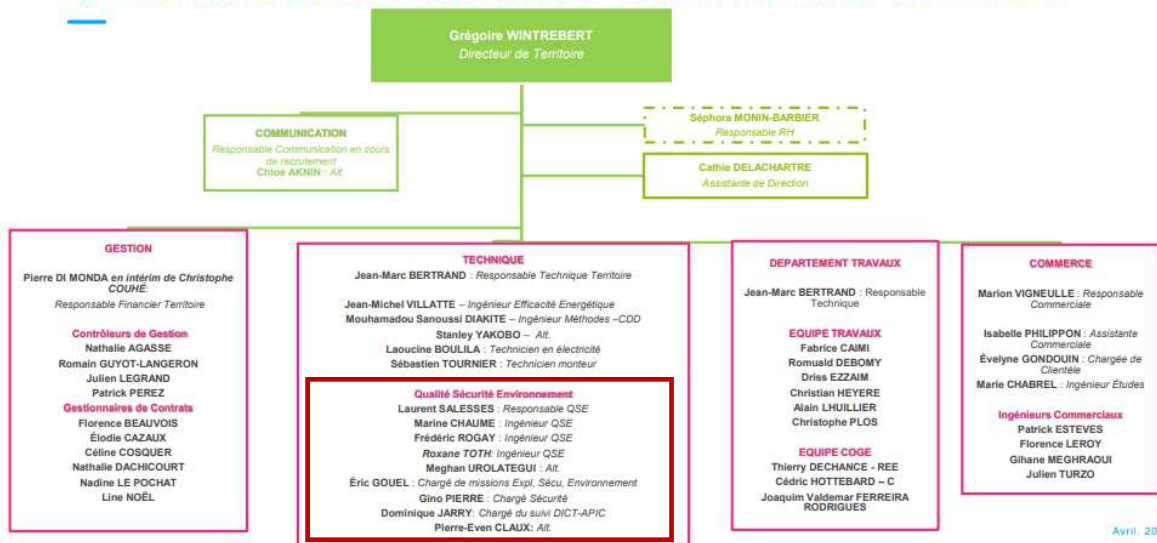


FIGURE 1 : ORGANISATION DES FONCTIONS SUPPORTS – DIRECTION DES CONFLUENCES – ENGIE RESEAUX

DIRECTION DES CONFLUENCES – L'EXPLOITATION

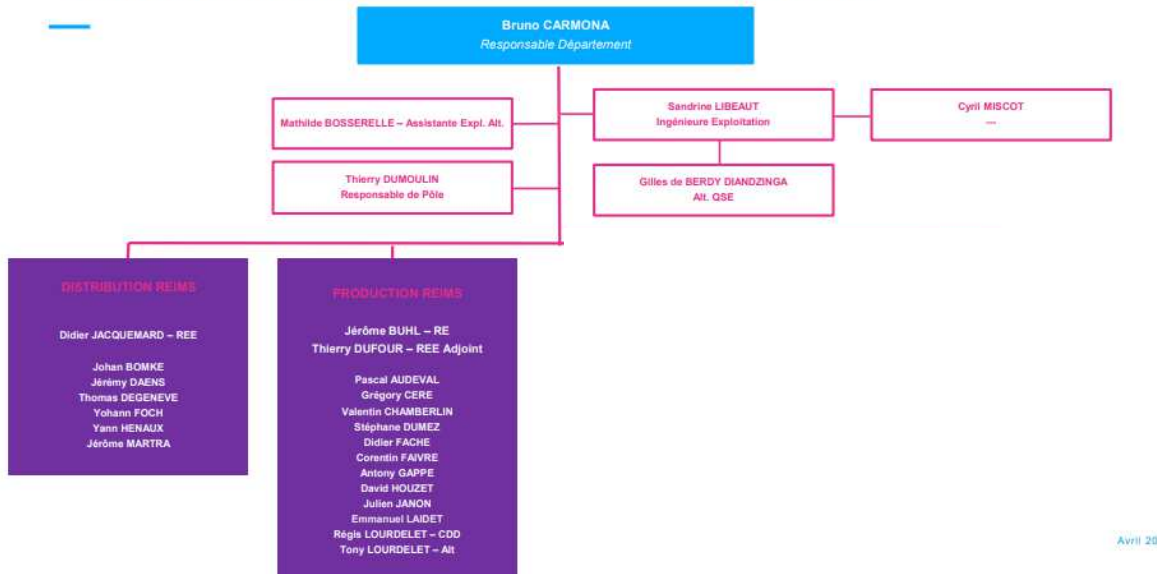


FIGURE 2 : ORGANISATION DE L'EXPLOITATION DU SITE DE REIMS.

Le site de Reims dispose également des moyens matériels nécessaires pour se développer et innover dans ses activités.

3.2. CAPACITÉS FINANCIÈRES

La société SOCCRAM exploite actuellement par délégation de service public la chaufferie du Val de Murigny à Reims (Société Anonyme) au capital social de 2 110 005,00 €.

Le tableau ci-dessous présente les principaux chiffres comptables de la société :

SOCCRAM (en €)	2016	2017	2018
CAPITAL SOCIAL	2 110 005	2 110 005	2 110 005
RESULTAT DE L'EXERCICE	1 951 982	8 491 666	3 874 009
CHIFFRE D'AFFAIRES NET	55 335 057	41 596 203	36 740 793
RESULTAT COURANT AVANT IMPÔTS	4 039 321	9 493 422	4 095 940
RESULTAT FISCAL	2 821 252	5 711 982	5 726 894

Le montant prévisionnel du projet générateur Bois B s'élève à 17 029 k€.